



SPECIALE CAMERA

# OSARE MA NON TROPPO

FUNZIONALE E IPER-TECNOLOGICA  
TUTTA CORIAN E LED, OPPURE  
D'ATMOSFERA E SUPERCONFORTEVOLE  
TUTTA LEGNO E BOISERIE, LA CAMERA  
CERCA LINGUAGGI DIVERSI PER  
ESPRIMERE E SVILUPPARE UN UNICO  
GRANDE TEMA: LA VIVIBILITÀ. SEMPRE  
CON MISURA

Appena inaugurato, il  
Boscolo Hotel Exedra  
Milano è un progetto di  
Italo Rota. Le 154 camere  
arredate da GMC, sono  
tutte diverse


Lucia Ugge



La Low Energy Room by Giacomini Concept. Gli arredi realizzati con materiali e metodi a basso impatto ambientale sono di Intertecnica

Echo di Alivar, un letto dal design minimale con importante testata in piuma e giroletto incorniciato da una raffinata struttura cromata. In pelle e tessuto, in tanti di colori

“Come lo stilista anche il designer deve cercare nuove soluzioni e osare, ma senza mai superare certi limiti. Lo stile contemporaneo è “mescolato” con materiali e abbinamenti diversi, usati in piena libertà ma con misura, secondo un principio di assoluta armonia. L'imperativo è evitare il grottesco”. Ad esprimersi così saggiamente non è un architetto, ma il re della moda Giorgio Armani che, ormai anche designer di eleganti collezioni d'arredo per la casa e il contract, sostiene che, nel design come nella moda, la creatività “misurata” è quella vincente. E in effetti, a parte qualche rara eccezione, le ultime realizzazioni alberghiere così come le nuove collezioni delle aziende del contract ci hanno mostrato una creatività più finalizzata al comfort e alla funzionalità che non allo stupire con gli effetti speciali degli anni scorsi. Lasciando spesso agli spazi comuni ruoli più scenografici e d'impatto, la camera guarda soprattutto al comfort e alla vivibilità, cercando di far convivere materiali antichi e moderni, soluzioni classiche e innovazione con qualche slancio d'immaginazione. Esempio, in linea con questa filosofia, ne sono le camere dell'ultimo albergo di Boscolo, l'Exedra di Milano, che a una hall dallo stile forte e colorato, affianca camere dalle geometrie morbide e dai colori rassicuranti. Appena inaugurato nel quadrilatero della moda milanese, l'Exedra è un Urban Hotel a cinque stelle, aperto alla città con spazi dedicati all'incontro, all'intrattenimento, alla



Storage di Porro, il sistema modulare per armadi a giorno e cabine, disegnato da Piero Lissoni e Centro Ricerche Porro. Completo e razionale, gioca sul contrasto grafico tra bianco e nero

ristorazione e al benessere e con Centro Wellness firmato Simone Micheli. Il progetto nasce dal talento visionario dell'architetto Italo Rota, che ha completamente ripensato il palazzo di 11 piani di Corso Matteotti - che fu sede della banca IMI - con forme, soluzioni e colori, sintesi delle eccellenze del Made in Italy nel design, nell'arredamento, nella tecnologia, nei materiali. La hall è certamente appariscente, con gli “acquari” su strada che attirano l'attenzione già da fuori e quegli arlecchini al centro, sculture di 15





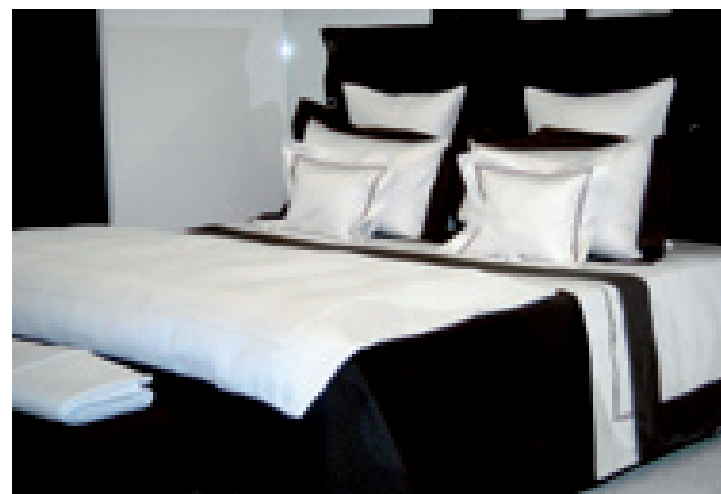
Si chiama **Metamorfofi** questo letto completamente sfoderabile, disegnato da **Gaspere Cairoli per Futura**. Girevole a 360° e con testata reclinabile, è dotato di tavolino a scomparsa in legno laccato

metri create da Rota, ricoperti di triangoli colorati e punti di LED per stagliarsi sul marmo bianco Calacatta.

Sicuramente più sobrie, le 150 camere sono tutte diverse l'una dall'altra. Sfruttano la particolare conformazione dell'edificio, che presenta un andamento curvo, per proporre una pianta movimentata. Sono raffinate e confortevoli, con tanto legno e parquet, letti comodi e ampi, armadi attrezzati e bagni spaziosi. Sono arredate, in stile contemporaneo con quel gusto meneghino del "pochi fronzoli e tanta sostanza", con mobili GMC, lampade Artemide e mosaici Bisazza nei bagni.

#### Due concept da Verona

Anche quest'anno Abitare il Tempo ha messo in scena un collage dell'abitare che, dalla casa all'hotel, ha proposto un quadro ampio e trasversale del gusto e dello stile Made in Italy. Dall'architettura al design alla decorazione, sono stati ben 18 i diversi settori merceologici coinvolti dall'unica rassegna italiana in grado di allestire 7 padiglioni, tutti riconducibili alla



sfera dell'arredamento. Una prerogativa ben sintetizzata dal concetto di "total living" scelto come formula di presentazione per la 24° edizione che, come già le due precedenti, ha confermato l'attenzione al contract. Il terzo appuntamento con Linking People, la mostra curata da Carlo Amadori e Simone Micheli, si è rivolta agli operatori di questo settore con un linguaggio comprensibile ma colto, con idee, riflessioni, spunti che hanno spaziato dai più svariati mood per gli hotel d'alta gamma, a simboliche architetture multifunzionali, da avveniristici punti vendita a inediti concept per il mondo del mare. Abbiamo scelto due installazioni che hanno sviluppato il tema della

La collezione letto di **Maison Claire** è fatta di morbidi dettagli. Fibre nobili e tessuti pregiati come il cachemire, la seta e la lana. Nella foto il modello **Brown**

camera d'hotel, con concept assai diversi tra loro. Il primo è "WiniT" un progetto dell'arch. Ronen Joseph che ha interpretato questo ambiente come uno spazio aperto e super tecnologico, tutto Corian e Led. Il secondo "Carnet d'Hotel" dell'arch. Niccolò Susini, che ha raccontato la camera come luogo della privacy, lavorando sul comfort e cercando materiali e soluzioni calde e rassicuranti.

#### WiniT

Il progetto è stato sviluppato dello studio RJD Ronen Joseph Design Studio Milano, con un gruppo di aziende che operano nel settore del contract: letto e comodino Casamilano,



Acc Italia produce frigobar con marchio **Snowwhite** dal 1998. Nella foto **Sw040 Silver Glass** ad assorbimento: Vol 40 Lt, chiave e maniglia a scomparsa, LED, sbrinatorio automatico, termostato regolabile, porta reversibile, trasparente Silver

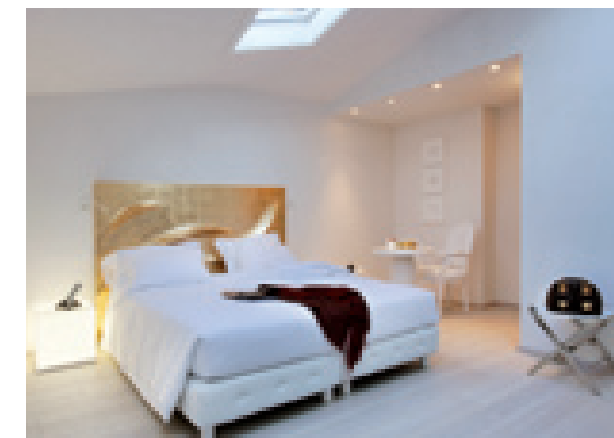


La nuova lampada ecosostenibile disegnata da **Matteo Thun & Antonio Rodriguez per Belux**. Classica e al tempo contemporanea, è realizzata con materiali ecologici, lampade a basso consumo e una moderna elettronica



La camera "WiniT" con il blocco rotante, dello studio **RJD Ronen Joseph Design Studio Milano**

corredo Limonta Contract, LED Technodeltha, parete in Corian® Du Pont™ di Altha, televisore LCD di Plus Minus Zero, distribuito in Italia da Passaggio, pavimento Ceramica Sant'Agostino. La camera racchiude in un unico spazio la zona letto, quella benessere e una servizi, quest'ultima risolta con un interessante sistema di nucleo rotante e automatizzato. "Ho voluto liberare la camera dallo spazio solitamente occupato dai servizi - spiega Joseph - con questo nucleo rotante che può essere interpretato liberamente, trasformandosi in spazio per il benessere, per il relax o altro. Il blocco può contenere fino a quattro servizi uno in ogni spicchio e ruota su se stesso seguendo un angolo di +/- 180°, secondo lo spicchio che è richiamato dall'utente tramite la pulsantiera a parete. Può contenere una zona bagno, una doccia/hammam, un sistema di stoccaggio, un angolo cucina, una zona entertainment con TV, lettore DVD, piccola libreria, un angolo bar con frigo e kit per la preparazione dei cocktail, e con una personalizzazione ad hoc di finiture e colori. L'aspetto innovativo è la possibilità di utilizzare il nucleo rotante come le cellule bagno prefabbricate, inserite in serie o su



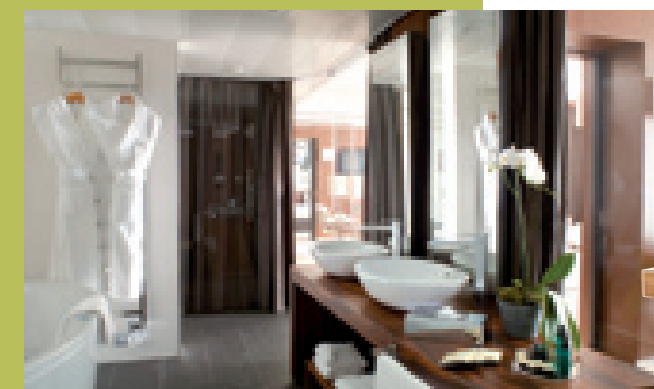
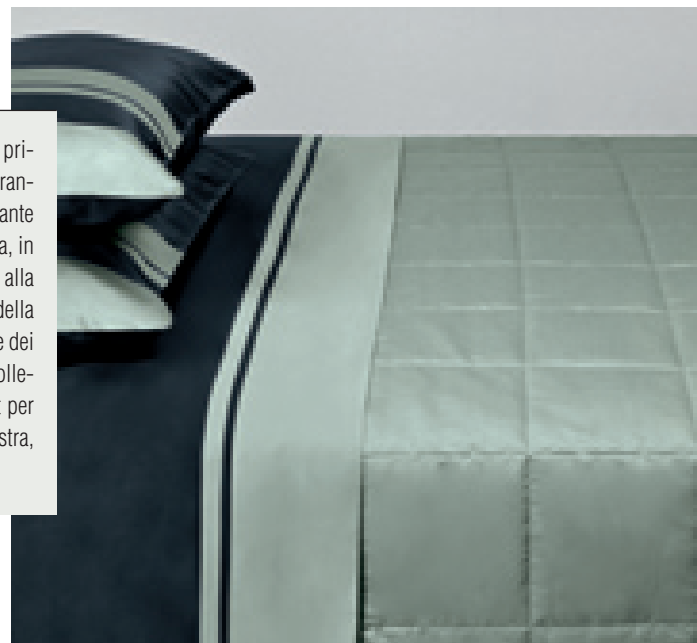
Una camera dell'**Hh Florence**, il primo di "Hotel home", un progetto del gruppo **Sole**, che integra l'expertise di più aziende. Fra queste anche **Cyrus Company e GMC** per la progettazione, il design e la realizzazione degli arredi

colonne durante la costruzione della struttura alberghiera. WiniT vuole essere una proposta innovativa per i design hotel attenti all'estetica ma anche alla tecnologia e all'innovazione. Tutto ciò che serve è nascosto e richiamabile solo se necessario e voluto. L'ospite, così, può interpretare lo spazio con la massima libertà. L'ambiente è racchiuso in un panorama di concavità e convessità in Solid Surface



#### ERICA AL RITZ

Duplicata presenza a Parigi di Quagliotti, l'azienda di Chieri che fa biancheria dal 1933. La prima per inaugurare una nuova vetrina all'interno del più prestigioso hotel della capitale francese: dopo l'Hotel de Crillon di Place de la Concorde, dove ha vestito i tavoli del ristorante Patio con le sue tovaglie, anche il Ritz di Place Vendôme ha scelto il completo letto Erica, in puro cotone ritorto Egitto Makò, color avorio, per arredare camere e suite. La seconda è alla Maison & Objets, dove Quagliotti ha presentato la sua Collezione 2010, una conferma della capacità di questo marchio storico di rinnovarsi mantenendo viva la più antica tradizione dei maestri tessitori piemontesi. Sobbrietà e lusso discreto sono le chiavi di lettura della "collezione letto", esaltata dal celebre raso di puro cotone ritorto Egitto makò, un vero must per gli estimatori del Made in Italy di qualità. In foto: completo letto con copripiumino Ginostra, 100% cotone ritorto Egitto Makò e Quilt Opaline, 70% cotone e 30% poliestere.



Una camera dell'**Hotel Palais Stéphanie di Cannes**. Gli arredi, fissi e mobili, delle 208 camere standard, delle 52 suite e dei corridoi sono **Lema**, che ha eseguito anche il completo rifacimento dei bagni



Il letto **Malibu** di **Morelato** è composto da più elementi combinabili tra loro. Testiera imbottita in pelle, struttura e tavolini in **noce canaletto**



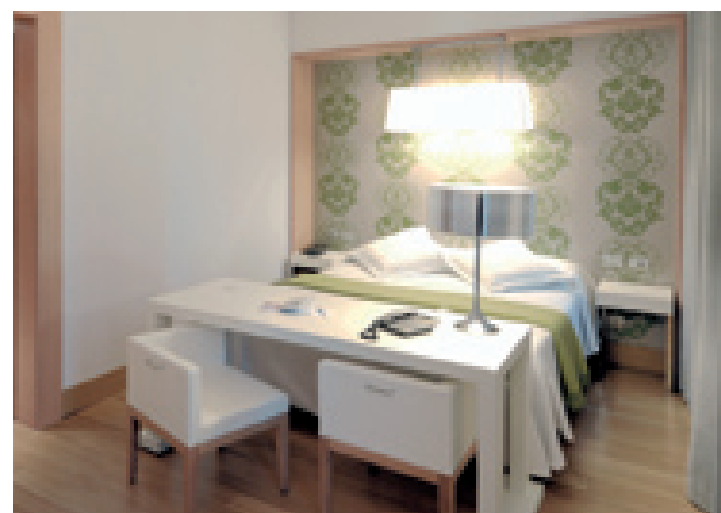
Una proposta di Homes Divisione Contract: la collezione Charm che si distingue per le calibrate assenze di struttura, i frontali laccati opaco o lucido e i dettagli in pelle ed ecopelle

bianco. Le pareti ricordano una duna bianca che si sviluppa lungo lo spazio creando ambienti chiaroscurali. Il letto è accolto da una concavità protettiva, in cui potersi riposare e dove trovare anche piccoli itinerari di luce con la "costellazione" di sfere LED, ognuna orientabile singolarmente, con un interruttore a sfioro. Il sistema d'illuminazione sopra il letto è un prototipo sviluppato da noi e rappresenta un sistema di abat-jour originale, integrato nella parete. Aspetto peculiare dell'onda è la sua modularità, grazie a soli 4 stampi componibili da 90 cm si sono potuti realizzare 15 m di onda con diversi punti di complessità e morfologia. La camera accoglie anche uno spazio HomeSPA, in modo da poter fare massaggi anche nell'intimità della propria camera".

#### Carnet d'Hotel

Firmato da Madiba Architetture Studio Susini di Milano, il progetto nasce dalla sperimentazione del viaggio e prende spunto dal carnet che si usava, nei secoli scorsi, come taccuino per appunti, piccole annotazioni accompagnate

**NH Touring di Milano.** Una realizzazione "chiavi in mano" di Del Tongo Contract, uno dei principali gruppi industriali nel settore dell'arredo il cui Made in Italy è un riconosciuto valore aggiunto



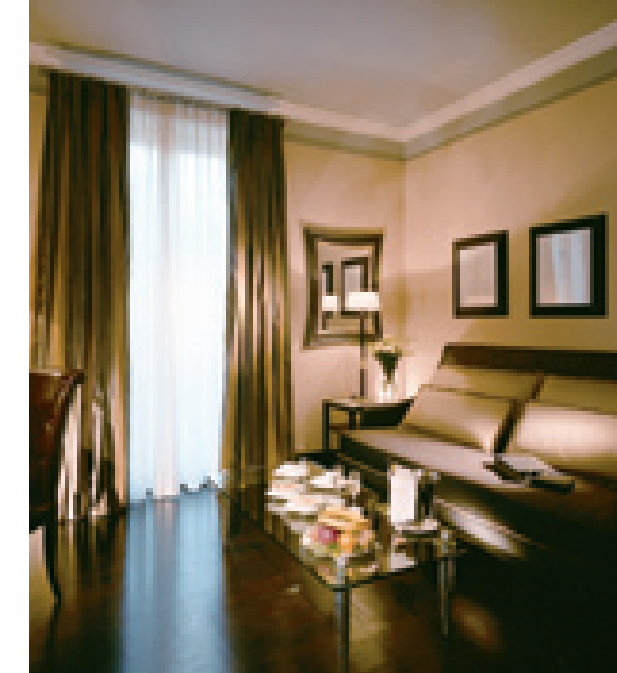
da disegni e schizzi. Una particolare arte che assemblava vari frammenti, mescolando generi e tecniche, citazioni e riflessioni, disegni e fotografie. È questo il fil rouge che lega i vari ambienti dell'installazione realizzata dall'arch. Niccolò Susini, in collaborazione con importanti aziende del mondo del contract come Atmosphere, Effegibi, Fiam

Italia, Flaminia, Gervasoni, Gruppo Del Tongo, Matteograssi, Simmons Italia, Technogym, Zonca, Zucchetti - Kos. Dalla sperimentazione del viaggio nasce la ricerca di nuove forme e stili, che arrivano anche dal mondo domestico, elaborate



La camera disegnata da Madiba Architecture Studio Susini per "Carnet d'Hotel" ad Abitare il tempo. La scrivania con seduta girevole è di Matteograssi, la lampada di Zonca

L'Hotel Centurion di Venezia: uno degli ultimi gioielli della collezione CTC Consonni Contract, che ha arredato 50 camere e suite, hall, reception, ristorante, bar e lounge. Progetto studio Ciampi di Firenze



Design, performance e consumi ridotti per la nuova gamma di minibar da incasso e libera installazione di Smeg. Sbrinatorio automatico, LED e termostato regolabile. Nella foto il modello ABM32GD



Safe 30 E Plus di Indel B. In acciaio con finiture antracite, tastiera a filo e display retro illuminato, le casseforti Safe Plus sono dotate di presa di alimentazione interna universale, per la ricarica degli apparecchi elettronici in custodia

Una Junior Suite completamente realizzata da Interni Italiani: dal progetto alla falegnameria, dalla tappezzeria ai tessuti e moquette. Tutte spaziose e accoglienti, sono dotate di idromassaggio Jacuzzi

per creare prodotti nuovi e per rendere più accoglienti e confortevoli gli spazi dell'ospitalità. Il progetto disegna hall, reception, camera e Spa, concepiti come risposta alle esigenze e alle aspettative di un viaggiatore moderno, che apprezza l'innovazione nei materiali e nelle forme ma non vuole rinunciare al comfort. Non è la semplice rappresentazione di uno spaccato d'hotel ma un grande "contenitore", un carnet di sperimentazioni, soluzioni e prodotti. La camera è pensata come un luogo molto raccolto e privato ma non chiuso, con un gioco di trasparenze che lascia la visuale d'insieme di tutta l'area. Anche dalle pareti divisorie, realizzate con rete di cuoio, e dalle grandi finestre affacciate su sauna e bagno turco, si ha la percezione di continuità degli spazi, pur nella divisione in aree distinte. La zona H2O, decorata con un tappeto di colori e riflessi, fa parte dell'insieme ma rimane privata, così come la zona Fitness.

"Se dovessi progettare oggi una camera d'albergo - spiega

Una camera arredata con un raffinato stile "classico contemporaneo", da Tenco

Susini - riproporrei fedelmente il concept di Carnet d'Hotel, perché corrisponde esattamente alla mia visione di luogo riservato e raccolto dove sentirsi a proprio agio, rimanendo tuttavia in contatto con lo spazio intorno. Considero superato il concetto del bagno a vista troppo invasivo della sfera privata e trovo invece interessanti tutte quelle soluzioni e quei giochi di trasparenze che fanno da schermo alle due zone, riuscendo a dare la percezione visiva degli ambienti. Per questo ho lavorato sul "vedo/non vedo" e sulla definizione di ambienti "riparati" ma non chiusi. Per dare calore agli ambienti ho utilizzato materiali pregiati, come cuoio e pelle, ma soprattutto legno, rivisitando anche un classico come le boiserie, realizzate su disegno. Ho cercato di "economizzare" gli spazi con arredi disegnati ad hoc e soluzioni particolari come la scrivania con seduta girevole, che riduce gli ingombri e si trasforma in un comodo porta valigie".

